

ПРОЕКТ

МІНІСТЕРСТВО ОСВІТИ І НАУКИ УКРАЇНИ
ХАРКІВСЬКИЙ НАЦІОНАЛЬНИЙ АВТОМОБІЛЬНО-ДОРОЖНІЙ
УНІВЕРСИТЕТ

ОСВІТНЬО-ПРОФЕСІЙНА ПРОГРАМА

«ПСИХОЛОГІЯ (ПРАКТИЧНА ПСИХОЛОГІЯ)»

Першого (бакалаврського) рівня вищої освіти
Галузі знань С «Соціальні науки, журналістика та інформація»
Спеціальності С4 «Психологія»
Кваліфікація: бакалавр з психології

ЗАТВЕРДЖЕНО

Вченою радою ХНАДУ
Протокол № __ від «__» _____ 2025р.

Голова Вченої ради
_____ Віктор БОГОМОЛОВ

Освітня програма вводиться в дію з 01.09.2025 р.

Наказ № __ від «__» _____ 2025р.

Ректор
_____ Віктор БОГОМОЛОВ

Харків 2025

БОНДАРЕНКО, кандидат педагогічних наук, доцент, професор кафедри філософії та педагогіки професійної підготовки гарант ОП _____

Ганна ЛОБУНЕЦЬ, кандидат психологічних наук, психолог вищої категорії, психолог кабінету психолога консультативно-діагностичного центру амбулаторно-поліклінічного підрозділу КНП «Міська студентська лікарня» Харківської міської ради _____

Жанна ЧЕРКАШИНА, кандидат педагогічних наук, доцент кафедри філософії та педагогіки професійної підготовки _____

Ірина ТКАЧЕНКО, старший викладач кафедри філософії та педагогіки професійної підготовки _____

1. Рекомендовано методичною комісією факультету транспортних систем
Протокол № _____ від _____ 2025 р.

2. Схвалено Методичною радою ХНАДУ
Протокол № _____ від _____ 2025 р.

Рецензенти:

Жанна КРАВЧЕНКО, кандидат наук з держуправління, доцент, лікар вищої категорії, медичний директор зі стаціонарної допомоги Комунального некомерційного підприємства «Міська студентська лікарня» Харківської міської ради _____

1. ПРОФІЛЬ ОСВІТНЬОЇ ПРОГРАМИ ЗІ СПЕЦІАЛЬНОСТІ С4 «ПСИХОЛОГІЯ»

| 1. Загальна інформація | |
|--|---|
| Повна назва закладу вищої освіти та структурного підрозділу | Харківський національний автомобільно-дорожній університет Кафедра філософії та педагогіки професійної підготовки |
| Ступінь вищої освіти та назви кваліфікації мовою оригіналу | Перший (бакалаврський) рівень вищої освіти Галузь знань: С «Соціальні науки, журналістика та інформація» Спеціальність: С4 «Психологія» Освітня кваліфікація: Бакалавр з психології |
| Форма навчання | Денна |
| Офіційна назва освітньої програми | Психологія (Практична психологія) |
| Тип диплому та обсяг освітньої програми | Диплом бакалавра, одиничний, 240 кредитів, термін навчання 3 роки 10 місяців |
| Наявність акредитації | Відсутня |
| Цикл/рівень | НРК України – 6 рівень, FQ-EHEA – перший цикл, EQF-LLL – 6 рівень |
| Передумови | Повна загальна середня освіта |
| Мова(и) викладання | Українська |
| Термін дії освітньої програми | 4 роки |
| Інтернет-адреса постійного розміщення опису освітньої програми | https://www.khadi.kharkov.ua/education/katalog-osvitnikh-program/ |
| 2. Мета освітньої програми | |
| Основна мета – надати майбутнім фахівцям достатній теоретичний обсяг знань і практичний рівень умінь та навичок у галузі психології; сформувати основні компетентності щодо форм і методів інтегрування всіх психічних процесів, станів, властивостей індивіда в системну якість, що опосередковує його взаємодію із соціумом через предметну діяльність, соціально-значущі взаємини, процес соціалізації. | |
| 3. Характеристика освітньої програми | |
| Предметна область (галузь знань, спеціальність, спеціалізація) | С «Соціальні науки, журналістика та інформація» С4 – Психологія Об’єкт вивчення: психічні явища, їх виникнення функціонування та розвиток; поведінка, діяльність, вчинки; взаємодія людей у малих і великих соціальних групах; психофізіологічні процеси та механізми, що лежать в основі різних форм психічної активності. Цілі навчання: формування наукових уявлень про природу психіки, про методи та результати дослідження психічних |

| | |
|--|--|
| | <p>вищ; розвиток здатності до застосування психологічних знань в умовах професійної діяльності.</p> <p>Теоретичний зміст предметної області: система психологічних знань, базових категорій і понять, закономірностей, механізмів, методологічних підходів, пояснювальних принципів, науково-прикладних завдань.</p> <p>Методи, методики та технології: методи теоретичного та емпіричного дослідження, валідні, стандартизовані психодіагностичні методики, методи аналізу даних, технології психологічної допомоги.</p> <p>Інструменти та обладнання: психологічні прилади, комп'ютерна техніка, сучасні інформаційні та комунікаційні технології.</p> |
| <p>Орієнтація освітньої програми</p> | <p>Освітньо-професійна</p> |
| <p>Основний фокус освітньої програми та спеціалізації</p> | <p>Вища освіта у сфері психології. Загальна освіта в галузі психології: акцент робиться на здобутті знань та навичок, що передбачають професійну здатність фахівця надавати кваліфіковану психологічну допомогу. Програма дозволяє всебічно вивчити специфіку реалізації складових професії психолога та особливості його роботи з людьми. Дисципліни та модулі, що включені у програму, орієнтовані на актуальні напрями, в рамках яких можлива подальша професійна та наукова кар'єра здобувача.</p> <p>Ключові слова: психологія, психодіагностика, нейропсихологія, психосоматика, психокорекція, психотерапія.</p> |
| <p>Особливості програми</p> | <p>Програма спрямована на набуття компетентностей у сфері практичної психології. Орієнтована на ґрунтовну спеціальну підготовку сучасних фахівців із психології, ініціативних та здатних швидко адаптуватися до сучасних пріоритетів та напрямів розвитку психологічної науки.</p> <p>Освітньо-професійна програма формує фахівців з креативним способом мислення, здатних надавати кваліфіковану психологічну допомогу при різних психічних розладах. Освітня діяльність здійснюється в умовах тісної співпраці із закладами, установами та організаціями регіону, сфера діяльності яких пов'язана зі сферою охорони здоров'я з метою набуття здобувачами освіти практичних навичок та впровадження результатів науково-практичних розробок у роботу суб'єктів.</p> |

| 4. Придатність випускників до працевлаштування та подальшого навчання | |
|--|---|
| Придатність до працевлаштування | <p>Після закінчення навчання за спеціальністю С4 «Психологія» випускник здатен виконувати зазначену в Національному класифікаторі України: «Класифікатор професій» ДКП 003:2010 (зі змінами, затвердженими наказом Міністерства економічного розвитку і торгівлі України від 29 грудня 2022 року № 5573): професійну роботу і може обіймати відповідну первинну посаду за категоріями:</p> <ul style="list-style-type: none"> - 2445.2 - психолог, практичний психолог; - 2446.2 – фахівець у галузі соціального захисту населення; - 3460 – фахівець із вирішення конфліктів. <p>Психологи можуть працювати в будь-яких установах, де надають психологічну допомогу людям, що мають проблеми зі здоров'ям: закладах охорони здоров'я, консультативних, кризових, реабілітаційних центрах. Окрім того, можуть працювати у соціально-психологічних центрах (профорієнтаційні центри; соціальні служби дітей, сім'ї та молоді, центри соціального захисту тощо); громадських, науково-дослідних організаціях; здійснювати профорієнтаційне консультування; займатись індивідуальною психологічною практикою.</p> |
| Академічні права випускників | <p>Можливість навчання за програмою другого (магістерського) освітнього рівня за будь-якою галуззю знань. Набуття додаткових кваліфікацій у системі післядипломної освіти.</p> |
| 5. Викладання та оцінювання | |
| Викладання та навчання | <p>Студентоцентроване, проблемно-орієнтоване навчання, ініціативне самонавчання. Лекційні заняття мають інтерактивний науково-пізнавальний характер. Практичні заняття проводяться в малих групах, поширеними є кейс-методи, ситуаційні завдання, ділові ігри, підготовка презентацій з використанням сучасних програмних засобів. Навчально-методичне забезпечення та консультування самостійної роботи здійснюється через модульний формат навчання й використання електронних підручників і методичних вказівок. Формуються уміння презентувати результати власних досліджень, що сприятиме особистісному саморозвиткові, готовності до продовження самоосвіти упродовж життя.</p> |
| Оцінювання | <p>Оцінювання навчальних досягнень здобувачів здійснюється за національною шкалою (відмінно, добре, задовільно, незадовільно; зараховано, незараховано); 100-бальною шкалою, та шкалою ECTS (A, B, C, D, E, FX, F). Поточний контроль – захист практичних робіт, тестовий контроль, усне опитування, оцінювання доповідей на семінарських заняттях, захист звітів з практик. Підсумковий контроль – екзамени та заліки з урахуванням накопичених балів поточного контролю,</p> |

| | |
|---|--|
| | <p>екзамен та кваліфікаційна робота (дипломна робота). Види контролю:</p> <ul style="list-style-type: none"> – за рівнями: самоконтроль, контроль на рівні викладача, контроль на рівні завідувача кафедри, контроль на рівні деканату, контроль на рівні ректорату; – за терміном проведення: оперативний (вхідний, поточний, проміжний, підсумковий) та відтермінований. |
| 6. Програмні обов'язкові компетентності | |
| Інтегральна компетентність | Здатність розв'язувати складні спеціалізовані задачі та практичні проблеми у сфері психології, що передбачають застосування основних психологічних теорій і методів та характеризуються комплексністю і невизначеністю умов. |
| Загальні компетентності (ЗК) | <p>ЗК 1. Здатність застосовувати знання у практичних ситуаціях.</p> <p>ЗК 2. Знання та розуміння предметної області та розуміння професійної діяльності.</p> <p>ЗК 3. Навички використання інформаційних і комунікаційних технологій.</p> <p>ЗК 4. Здатність вчитися й оволодівати сучасними знаннями.</p> <p>ЗК 5. Здатність бути критичним і самокритичним.</p> <p>ЗК 6. Здатність приймати обґрунтовані рішення.</p> <p>ЗК 7. Здатність генерувати нові ідеї (креативність).</p> <p>ЗК 8. Навички міжособистісної взаємодії.</p> <p>ЗК 9. Здатність працювати в команді.</p> <p>ЗК 10. Здатність реалізувати свої права й обов'язки як члена суспільства, усвідомлювати цінності громадянського (вільного демократичного) суспільства та необхідність його сталого розвитку, верховенства права, прав і свобод людини і громадянина в Україні.</p> <p>ЗК 11. Здатність зберігати та примножувати моральні, культурні, наукові цінності та досягнення суспільства на основі розуміння історії й закономірностей розвитку предметної області, її місця у загальній системі знань про природу та суспільство й у розвитку суспільства, техніки і технологій, використовувати різні види та форми рухової активності для активного відпочинку та ведення здорового способу життя.</p> <p>ЗК 12. Здатність ухвалювати рішення та діяти, дотримуючись принципу неприпустимості корупції та будь-яких інших проявів недоброчесності.</p> |
| Спеціальні (фахові, предметні) компетентності (ФК) | <p>СК 1. Здатність оперувати категоріально-понятійним апаратом психології</p> <p>СК 2. Здатність до ретроспективного аналізу вітчизняного та зарубіжного досвіду розуміння природи виникнення, функціонування та розвитку психічних явищ.</p> <p>СК 3. Здатність до розуміння природи поведінки, діяльності та вчинків (зокрема, в контексті організації заходів раннього втручання)».</p> <p>СК 4. Здатність самостійно збирати та критично опрацьовувати, аналізувати та узагальнювати психологічну інформацію з різних джерел.</p> <p>СК 5. Здатність використовувати валідний і надійний психодіагностичний інструментарій.</p> |

| | |
|--|---|
| | <p>СК 6. Здатність самостійно планувати, організовувати та здійснювати психологічне дослідження.</p> <p>СК 7. Здатність аналізувати та систематизувати одержані результати, формулювати аргументовані висновки та рекомендації.</p> <p>СК 8. Здатність організовувати та надавати психологічну допомогу (індивідуальну та групову, в т.ч. особам, які отримали психологічні травми, зокрема внаслідок війни).</p> <p>СК 9. Здатність здійснювати просвітницьку та психопрофілактичну роботу відповідно до запиту.</p> <p>СК 10. Здатність дотримуватися норм професійної етики.</p> <p>СК 11. Здатність до особистісного та професійного самовдосконалення, навчання та саморозвитку.</p> <p>СК 12. Здатність надавати експертну оцінку психологічним подіям і процесам, психолого-консультативну допомогу та практичні рекомендації.</p> |
|--|---|

7. Програмні результати навчання (ПРН)

| |
|--|
| <p>ПРН 1. Аналізувати та пояснювати психічні явища, ідентифікувати психологічні проблеми та пропонувати шляхи їх розв'язання.</p> <p>ПРН 2. Розуміти закономірності та особливості розвитку і функціонування психічних явищ в контексті професійних завдань.</p> <p>ПРН 3. Здійснювати пошук інформації з різних джерел, у т.ч. з використанням інформаційно-комунікаційних технологій, для вирішення професійних завдань.</p> <p>ПРН 4. Обґрунтовувати власну позицію, робити самостійні висновки за результатами власних досліджень і аналізу літературних джерел.</p> <p>ПРН 5. Обирати та застосовувати валідний і надійний психодіагностичний інструментарій (тести, опитувальники, проєктивні методики тощо) психологічного дослідження та технології психологічної допомоги.</p> <p>ПРН 6. Формулювати мету, завдання дослідження, володіти навичками збору первинного матеріалу, дотримуватися процедури дослідження.</p> <p>ПРН 7. Рефлексувати та критично оцінювати достовірність одержаних результатів психологічного дослідження, формулювати аргументовані висновки.</p> <p>ПРН 8. Презентувати результати власних досліджень усно/письмово для фахівців і нефаківців.</p> <p>ПРН 9. Пропонувати власні способи вирішення психологічних задач і проблем у процесі професійної діяльності, приймати та аргументувати власні рішення щодо їх розв'язання (зокрема, щодо організації заходів раннього втручання).</p> <p>ПРН 10. Формулювати думку логічно, доступно, дискутувати, обстоювати власну позицію, модифікувати висловлювання відповідно до культуральних особливостей співрозмовника.</p> <p>ПРН 11. Складати та реалізовувати план консультативного процесу з урахуванням специфіки запиту та індивідуальних особливостей клієнта, забезпечувати ефективність власних дій (в т.ч. у роботі з особами, що отримали психологічні травми, зокрема внаслідок війни).</p> <p>ПРН 12. Складати та реалізовувати програму психопрофілактичних та просвітницьких дій, заходів психологічної допомоги у формі лекцій, бесід, круглих столів, ігор, тренінгів, тощо, відповідно до вимог замовника.</p> <p>ПРН 13. Взаємодіяти, вступати у комунікацію, бути зрозумілим, толерантно ставитися до осіб, що мають інші культуральні чи гендерно-вікові відмінності.</p> <p>ПРН 14. Ефективно виконувати різні ролі у команді у процесі вирішення фахових завдань, у тому числі демонструвати лідерські якості.</p> <p>ПРН 15. Відповідально ставитись до професійного самовдосконалення, навчання та саморозвитку.</p> <p>ПРН 16. Знати, розуміти та дотримуватись етичних принципів професійної діяльності психолога.</p> |
|--|

ПРН 17. Демонструвати соціально відповідальну та свідому поведінку, слідувати гуманістичним та демократичним цінностям у професійній та громадській діяльності.
 ПРН 18. Вживати ефективних заходів щодо збереження здоров'я (власного й оточення) та за потреби визначати зміст запиту до супервізії.
 ПРН 19 Здійснювати профорієнтаційне консультування; займатись індивідуальною психологічною практикою

8. Ресурсне забезпечення реалізації програми

| | |
|---|---|
| Кадрове забезпечення | До реалізації програми залучаються штатні науково-педагогічні працівники з науковими ступенями та/або вченими званнями, а також висококваліфіковані досвідчені спеціалісти (за сумісництвом). З метою підвищення професійного рівня за дисциплінами, що викладаються, усі науково-педагогічні працівники постійно підвищують кваліфікацію в обсязі не менше ніж 180 годин за 5 років. |
| Матеріально-технічне забезпечення | Реалізація освітньої програми передбачає: – відповідність матеріально-технічного забезпечення університету вимогам Ліцензійних умов (Постанова Кабінету Міністрів України № 1187 від 30.12.2015 р. «Про затвердження Ліцензійних умов провадження освітньої діяльності закладів освіти» в редакції постанови Кабінету Міністрів України від 24 березня 2021 р. № 365); – науково-дослідну та самостійну роботу здобувачів освіти, навчальне та виробниче стажування, проведення практик, які додатково залучають матеріально-технічне забезпечення баз практики; – навчальний сайт ХНАДУ https://dl2022.khadi-kh.com/ . |
| Інформаційне та навчально-методичне забезпечення | Реалізація освітньої програми передбачає: – наявність ліцензійного спеціалізованого програмного забезпечення відповідно до професійно-орієнтованих дисциплін; – використання сучасної науково-педагогічної літератури, нормативної документації (стандартів) та періодичних видань за спеціальністю; – використання підручників і навчальних посібників; – використання конспектів лекцій за дисциплінами; – використання методичних вказівок для виконання практичних занять і самостійної роботи; – використання вільного доступу до баз даних Scopus та Web of Science. |

9. Академічна мобільність

| | |
|--|--|
| Міжнародна кредитна мобільність | Реалізація освітньої програми передбачає можливість: – участі здобувачів освіти в Міжнародних конференціях, семінарах, конкурсах, олімпіадах; – науково-дослідного стажування здобувачів освіти за програмою Еразмус+. |
|--|--|

| | |
|--|--|
| Навчання іноземних здобувачів вищої освіти | Відсутні обмеження щодо навчання іноземних громадян. |
|--|--|

2. ПЕРЕЛІК КОМПОНЕНТ ОСВІТНЬО-ПРОФЕСІЙНОЇ ПРОГРАМИ ТА ЇХ ЛОГІЧНА ПОСЛІДОВНІСТЬ

2.1 Перелік компонент освітньої програми

| Код освітнього компонента | Компоненти освітньої програми (навчальні дисципліни, курсові роботи, практики, кваліфікаційна робота) | Кількість кредитів | Форма підсумкового контролю |
|---|---|--------------------|---------------------------------------|
| 1 | 2 | 3 | 4 |
| 1. Обов'язкові навчальні дисципліни | | | |
| 1.1. Цикл дисциплін загальної підготовки | | | |
| 1.1.1. Дисципліни гуманітарної та соціально-економічної підготовки | | | |
| OK1 | Історія та культура України | 3 | залік |
| OK2 | Філософія | 3 | екзамен |
| OK3 | Іноземна мова (за професійним спрямуванням) | 17 | 1,2,3,4,5,6,7 - залік, 8 - екзамен |
| OK4 | Основи академічної доброчесності та академічного письма | 4 | залік |
| OK5 | Соціальні ролі та гендерна рівність | 4 | екзамен |
| OK6 | Українська мова (за професійним спрямуванням) | 3 | екзамен |
| OK7 | Соціологія | 4 | екзамен |
| OK8 | Політологія | 4 | екзамен |
| 1.1.2. Дисципліни природничо-наукової (фундаментальної) підготовки | | | |
| OK9 | Загальна психологія | 6 | екзамен |
| OK10 | Комп'ютерні інформаційні системи та технології | 3 | залік |
| OK11 | Охорона праці та здоровий спосіб життя | 3 | екзамен |
| 1.2. Цикл дисциплін професійної підготовки | | | |
| OK12 | Вступ до фаху | 5 | залік |
| OK13 | Основи анатомії та фізіології нервової системи | 6 | екзамен |
| OK14 | Психологія спілкування | 4 | залік |
| OK15 | Історія психології | 4 | екзамен |
| OK16 | Педагогіка | 3 | залік |
| OK17 | Професійна етика психолога | 5 | екзамен |
| OK18 | Вікова психологія | 4 | екзамен |
| OK19 | Основи нейропсихології | 4 | екзамен |
| OK20 | Основи психодіагностики | 5 | екзамен |
| OK21 | Психологія особистості | 5 | екзамен |
| OK22 | Експериментальна психологія | 5 | екзамен |
| OK23 | Основи психологічного консультування | 6 | екзамен |
| OK24 | Реабілітаційна психологія | 6 | екзамен |
| OK25 | Основи психокорекції та психотерапії | 4 | екзамен |

| | | | |
|---|---|------------|-----------------|
| OK26 | Патопсихологія | 4 | екзамен |
| OK27 | Психологія сімейних відносин | 3 | екзамен |
| OK28 | Психосоматика функціонального стану організму | 3 | екзамен |
| OK29 | Індивідуальні та групові методи роботи і реабілітації | 4 | екзамен |
| OK30 | Основи психосоціального тренінгу | 4 | екзамен |
| OK31 | Психологія екстремальних та кризових ситуацій | 5 | екзамен |
| OK32 | Робота клінічного психолога в складі мультидисциплінарної команди | 4 | залік |
| OK33 | Клінічна психологія | 6 | екзамен |
| OK34 | Психофізіологія водія | 6 | екзамен |
| Практична підготовка | | | |
| OK35 | Навчальна практика | 3 | диференц. залік |
| OK36 | Виробнича практика | 3 | диференц. залік |
| OK37 | Переддипломна практика | 6 | диференц. залік |
| OK38 | Виконання кваліфікаційної роботи | 12 | захист |
| Загальний обсяг обов'язкових компонент: | | 180 | |
| ВИБІРКОВІ КОМПОНЕНТИ ОСВІТНЬОЇ ПРОГРАМИ | | | |
| 1. Цикл загальної підготовки | | | |
| 1.1. Дисципліни гуманітарної та соціально-економічної підготовки | | | |
| ВК 1.01 | Вибіркова освітня компонента 1 | 3 | залік |
| ВК 1.02 | Вибіркова освітня компонента 2 | 3 | залік |
| ВК 1.03 | Вибіркова освітня компонента 3 | 3 | залік |
| ВК 1.04 | Вибіркова освітня компонента 4 | 3 | залік |
| Усього дисциплін гуманітарної та соціально-економічної підготовки | | 12 | |
| 1.2. Дисципліни природничо-наукової (фундаментальної) підготовки | | | |
| ВК 1.05 | Вибіркова освітня компонента 1 | 3 | залік |
| ВК 1.06 | Вибіркова освітня компонента 2 | 3 | залік |
| ВК 1.07 | Вибіркова освітня компонента 3 | 3 | залік |
| ВК 1.08 | Вибіркова освітня компонента 4 | 3 | залік |
| Усього дисциплін природничо-наукової (фундаментальної) підготовки | | 12 | |
| II. Цикл професійної підготовки | | | |
| ВК 2.01 | Вибіркова освітня компонента 1 | 4 | залік |
| ВК 2.02 | Вибіркова освітня компонента 2 | 4 | залік |
| ВК 2.03 | Вибіркова освітня компонента 3 | 4 | залік |
| ВК 2.04 | Вибіркова освітня компонента 4 | 4 | залік |
| ВК 2.05 | Вибіркова освітня компонента 5 | 4 | залік |
| ВК 2.06 | Вибіркова освітня компонента 6 | 4 | залік |
| ВК 2.07 | Вибіркова освітня компонента 7 | 4 | залік |
| ВК 2.08 | Вибіркова освітня компонента 8 | 4 | залік |
| ВК 2.09 | Вибіркова освітня компонента 9 | 4 | залік |
| Усього за циклом професійної підготовки | | 36 | |
| III. Базова військова підготовка | | | |

| | | | |
|---|--|------------|------------|
| ВК* | Теоретична підготовка «Базова загально-військова підготовка» | - | диф. залік |
| Загальний обсяг вибірових компонент: | | 60 | |
| ЗАГАЛЬНИЙ ОБСЯГ ОСВІТНЬОЇ ПРОГРАМИ | | 240 | |

¹ Вибір дисциплін здійснюється за каталогом вибірових дисциплін <https://www.khadi.kharkov.ua/education/katalog-vibirkovikh-disciplin/bakalavr/>. Слід зазначити, здобувач має право обирати будь-яку дисципліну з цього каталогу.

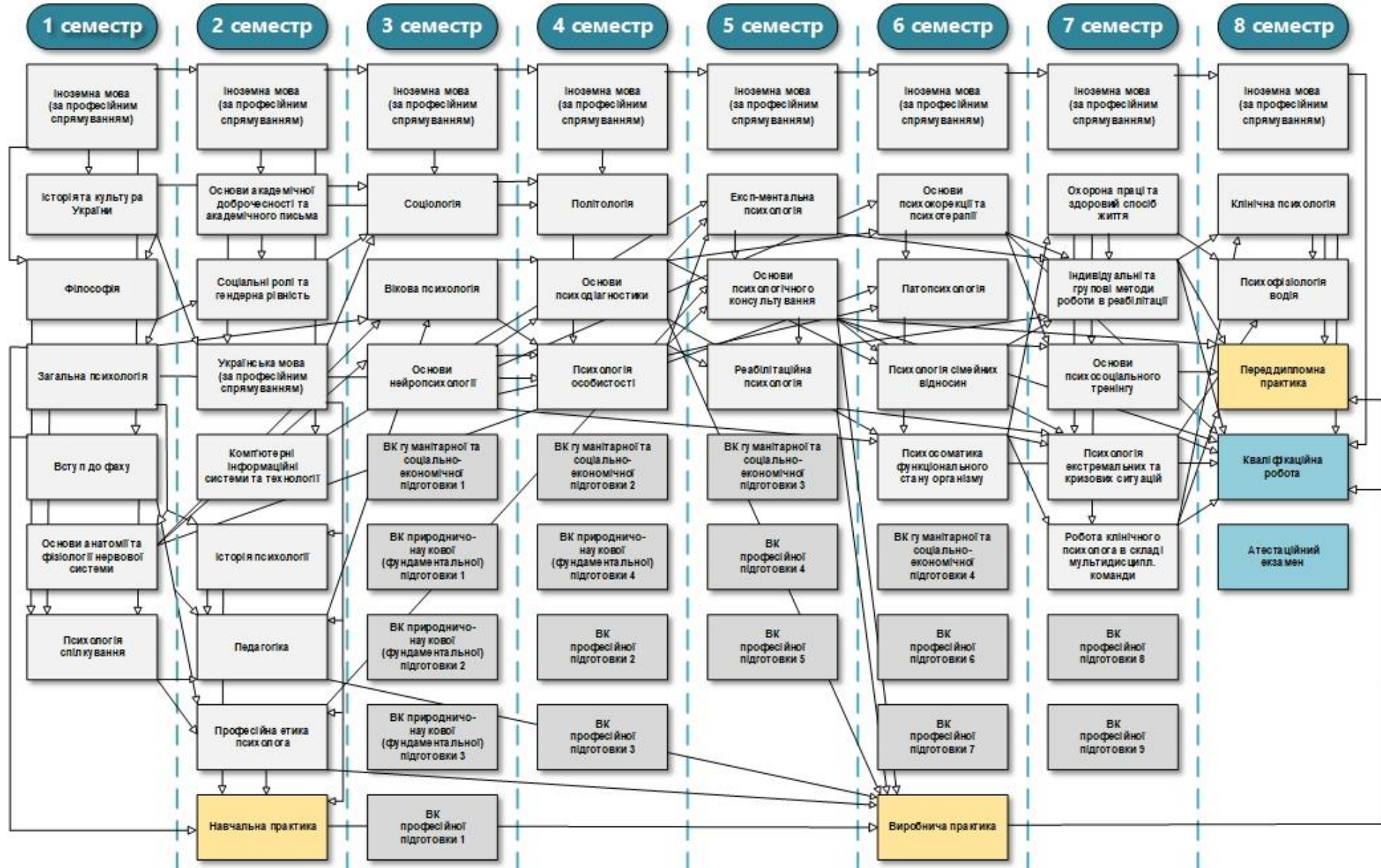
¹ ВК* є обов'язковою для включення до індивідуальних навчальних планів здобувачів вищої освіти громадян України чоловічої статі, які навчаються за денною або дуальною формою здобуття освіти.

Підстава:

- Закон України “Про внесення змін до деяких законодавчих актів України щодо окремих питань проходження військової служби, мобілізації та військового обліку” (№ 3633-IX), від 18 травня 2024 року;
- Порядок проведення базової загальновійськової підготовки громадян України, які здобувають вищу освіту, та поліцейських, затвердженого постановою Кабінету Міністрів України № 734 від 21 червня 2024 року;
- Лист МОН України 1/4893-2025 від 14.03.2025.

Для інших категорій здобувачів вищої освіти громадян України, на яких не поширюється вимога щодо обов'язковості включення до індивідуального навчального плану, є вибіровим освітнім компонентом.

2. Структурно-логічна схема



4. Форма атестації здобувачів вищої освіти

Атестація випускників освітньої програми спеціальності С4 «Психологія» проводиться у формі атестаційного екзамену та публічного захисту кваліфікаційної роботи й завершується видачею документу встановленого зразка про присудження освітнього ступеня «бакалавр» з присвоєнням кваліфікації: бакалавр з психології.

Кваліфікаційна робота повинна передбачати розв'язання складної спеціалізованої задачі чи практичної проблеми у сфері психології, що передбачає застосування основних психологічних теорій і методів та характеризується комплексністю й невизначеністю умов. У кваліфікаційній роботі не може бути академічного плагіату, фальсифікацій та фабрикацій.

Атестація здійснюється відкрито й публічно. Кваліфікаційна робота оприлюднюється в репозитарії закладу вищої освіти.

| | OK01 | OK02 | OK03 | OK04 | OK05 | OK06 | OK07 | OK08 | OK09 | OK10 | OK11 | OK12 | OK13 | OK14 | OK15 | OK16 | OK17 | OK18 | OK19 | OK20 | OK21 | OK22 | OK23 | OK24 | OK25 | OK26 | OK27 | OK28 | OK29 | OK30 | OK31 | OK32 | OK33 | OK34 | OK35 | OK36 | OK37 | |
|-------|------|------|------|------|------|------|------|------|------|------|------|------|------|------|------|------|------|------|------|------|------|------|------|------|------|------|------|------|------|------|------|------|------|------|------|------|------|---|
| 1 | 2 | 3 | 4 | 5 | 6 | 7 | 8 | 9 | 10 | 11 | 12 | 13 | 14 | 15 | 16 | 17 | 18 | 19 | 20 | 21 | 22 | 23 | 24 | 25 | 26 | 27 | 28 | 29 | 30 | 31 | 32 | 33 | 34 | 35 | 36 | 37 | 38 | |
| CK-01 | | | + | + | + | + | | | + | | | + | + | + | + | | | + | + | + | | | + | | | | + | + | + | + | | | + | | + | + | + | + |
| CK-02 | + | + | | | | | | + | + | | | | + | | + | | | + | + | + | | + | | | | + | | | | | | | | | + | + | + | + |
| CK-03 | | + | | | + | | + | + | | | + | + | | + | | + | | + | | + | + | | + | | + | | + | + | + | + | + | + | + | + | + | | + | |
| CK-04 | | | | + | | + | | | | + | | | | | | | | | + | | | + | | + | + | + | | | | | | | | + | | | | + |
| CK-05 | | | | | | | | | | + | | | | | | | | | | + | | + | | + | + | + | + | | | | | | + | + | | | + | |
| CK-06 | | | | | | | | | | | + | + | | | | | | | | + | | + | | | | | | | | | | | | | | | | + |
| CK-07 | | | | | | | | | | + | | | + | | | + | | + | | + | | + | + | | + | + | | | | | + | + | + | | + | + | + | + |
| CK-08 | | | | | | | + | | | | | | | | + | | + | + | + | + | + | | + | + | + | | + | + | + | + | + | + | | | + | | + | |
| CK-09 | | | + | | | + | | + | | | | | + | + | + | + | + | + | | | + | | | + | | | + | | + | | | | | | + | + | | |
| CK-10 | | | | + | + | | | | + | | | + | | | | | | | | | + | | | | | | | + | + | | | | | | + | | | |
| CK-11 | + | + | + | | | + | + | | | | | + | + | | + | | | | | | + | | | | | | | | | | | | | | + | + | | |
| CK-12 | | | | | | | | | | | | | + | + | | + | | + | + | | | | | | | | | | | | | + | + | | | | | |

6. МАТРИЦЯ ЗАБЕЗПЕЧЕННЯ ПРОГРАМНИХ РЕЗУЛЬТАТІВ НАВЧАННЯ КОМПОНЕНТАМИ ОСВІТНЬОЇ ПРОГРАМИ

| | ОК01 | ОК02 | ОК03 | ОК04 | ОК05 | ОК06 | ОК07 | ОК08 | ОК09 | ОК10 | ОК11 | ОК12 | ОК13 | ОК14 | ОК15 | ОК16 | ОК17 | ОК18 | ОК19 | ОК20 | ОК21 | ОК22 | ОК23 | ОК24 | ОК25 | ОК26 | ОК27 | ОК28 | ОК29 | ОК30 | ОК31 | ОК32 | ОК33 | ОК34 | ОК35 | ОК36 | ОК37 | | |
|-------|------|------|------|------|------|------|------|------|------|------|------|------|------|------|------|------|------|------|------|------|------|------|------|------|------|------|------|------|------|------|------|------|------|------|------|------|------|---|--|
| 1 | 2 | 3 | 4 | 5 | 6 | 7 | 8 | 9 | 10 | 11 | 12 | 13 | 14 | 15 | 16 | 17 | 18 | 19 | 20 | 21 | 22 | 23 | 24 | 25 | 26 | 27 | 28 | 29 | 30 | 31 | 32 | 33 | 34 | 35 | 36 | 37 | 38 | | |
| ПР-1 | + | + | | | | | | + | | | + | + | | + | + | + | | + | | | | | | | | + | | | | | | | | | | | | | |
| ПР-2 | | | | | | | | + | | | + | | + | | | | | + | | | | | + | | | | | | | | | | | | | | | | |
| ПР-3 | + | + | | | | | | | + | | | | | | | + | | | | | | | | | | | | | | | | | | | | + | + | + | |
| ПР-4 | + | + | + | + | + | | | | | | | + | | + | | | | | | | | | | | | | | | | | | | | | | + | + | + | |
| ПР-5 | | | + | | | | | + | | | | | | | | | | | | | | | + | + | + | | | | | | | | | | | | | | |
| ПР-6 | | | + | + | | | | | | | | | | | | | | | | | | | | | | | | | | | | | | | | + | + | + | |
| ПР-7 | | | | | | | | + | | | | | | | | | + | + | | | + | | | | | | + | | | | | | | | | | | | |
| ПР-8 | | | | + | + | | | | | | | | + | + | | + | | | + | | | + | | | | | | | | | | | | + | + | | | | |
| ПР-9 | | | | | | | | + | | | | | | | | | | | + | | | + | | + | + | | | + | | | | | | | | | | | |
| ПР-10 | | | + | | | | + | | | | | | + | + | | + | + | | + | | + | | | | | | | | | | | | | | | | | | |
| ПР-11 | | | | | | | | | | | | | + | | | | | | + | + | | | + | | | | | | + | + | + | + | | | | | | | |
| ПР-12 | | | | | | | | | | | | | + | | + | | | | | | | | | + | + | | | | | | | | | | | | | | |
| ПР-13 | | | + | | | | | | | | + | | + | | + | + | | | | | | | | | | | + | | | | | | | | | | | | |
| ПР-14 | | | | | | | | | | | + | | | | | | | | | | + | | | | | + | | + | | | | | | | | | | | |
| ПР-15 | | | | | | | | | | | + | | | | | + | | | | | | | | | | | | | | | | | | + | + | + | + | | |
| ПР-16 | | | | | | | | | | | | | | | | | | | | | | + | | | + | + | | | | + | | | | | | | | | |
| ПР-17 | | + | | | + | + | + | | | | | | | | | + | + | | | | + | | + | | + | + | + | + | | + | + | + | + | | | | | | |
| ПР-18 | | | | | | | | | | + | | | | | | | | | + | | | + | | | + | + | + | + | | + | + | + | | + | | | | | |
| ПР-19 | | | | + | | | | | | | + | | | | + | + | | | | | | | | | | + | + | + | + | | + | + | | | | | | | |

7. МАТРИЦЯ ВІДПОВІДНОСТІ ПРОГРАМНИХ РЕЗУЛЬТАТІВ НАВЧАННЯ (ПРН) ТА КОМПЕТЕНТНОСТЕЙ

| ПРН | Загальні компетентності (ЗК) | | | | | | | | | | | | Спеціальні (фахові) компетентності (СК) | | | | | | | | | | | |
|------|------------------------------|------|------|------|------|-----|-----|-----|-----|-------|-------|-------|---|-----|-----|-----|-----|-----|-----|-----|-----|-------|-------|-------|
| | ЗК1 | ЗК 2 | ЗК 3 | ЗК 4 | ЗК 5 | ЗК6 | ЗК7 | ЗК8 | ЗК9 | ЗК 10 | ЗК 11 | ЗК 12 | СК1 | СК2 | СК3 | СК4 | СК5 | СК6 | СК7 | СК8 | СК9 | СК 10 | СК 11 | СК 12 |
| ПР1 | + | + | | | + | + | + | | | | | | + | + | | + | | | + | | | | | |
| ПР2 | + | + | | | + | | | | | | | | | + | + | | | | + | + | | | | |
| ПР3 | | | + | | | | | | | | | | | + | | + | | | | | | | | |
| ПР4 | | | | | + | + | + | | | | | | | | | + | + | | + | | | | | |
| ПР5 | | | | | | + | + | | | | | | | | | | + | + | + | | | | | |
| ПР6 | + | + | | | + | | | | | | | + | + | | | + | | + | + | | | | | |
| ПР7 | | | | | + | + | | | | | | | | | + | | | | + | | | | | |
| ПР8 | + | | | | + | | | + | + | | + | | | | + | + | | | + | + | + | | | |
| ПР9 | | | | | | + | | | | + | + | + | | | | | | + | + | | + | | | + |
| ПР10 | | | | | + | + | | + | | | | | | | | | | | + | | + | + | | + |
| ПР11 | + | + | | | | | | | | | | | | | | | | + | | + | + | | | |
| ПР12 | | | | | | | | | + | + | + | | | | | | | | | + | + | + | | + |
| ПР13 | | | | | | | | + | + | | | | | | + | | | | | | + | + | | |
| ПР14 | | | | | | | | + | + | | | | | | | | | | | | + | | + | + |
| ПР15 | | | + | + | + | | | | | + | + | | | | | + | + | | + | | | | + | |
| ПР16 | | | | | + | | | | | + | + | + | | | + | | | | | | | + | | |
| ПР17 | | | | + | | | | | | + | + | + | | | | | | | | | + | | | + |
| ПР18 | | | | | | | | | | + | + | | | | | | | | | | + | | | + |
| ПР19 | + | + | | | | + | | | | | | + | | | + | | | | + | | + | | | + |

Гарант освітньо-професійної програми



к. пед. наук, професор Володимир БОНДАРЕНКО